

Projektová dokumentace
pro provádění stavby



Splašková kanalizace a ČOV Mirošov

Zpracoval: Ing. Jakub Raček, Ing. Martin Baše
Společnost: VH atelier spol. s r.o.

květen 2013

1 .Projektová dokumentace:

- ❑ Předmětem dokumentace pro stavební povolení byl návrh splaškové kanalizace pro odvedení komunálních odpadních vod ze zastavěné části obce Mirošov a stavba objektů mechanicko-biologické ČOV.
- ❑ Na stavbu bylo vydáno územní rozhodnutí o umístění stavby a stavební povolení.
- ❑ Připravuje se změna projektové dokumentace.

2. Kanalizační uliční stoky:

- jsou v celém rozsahu jsou navrženy jako gravitační, tedy bez potřeby čerpání;
- z hlediska materiálu se jedná o plastové trouby v profilech 250 a 300 mm;
- hloubka uličních řadů se pohybuje kolem 2,0 m;
- součástí uličních řadů budou odbočky pro kanalizační přípojky.

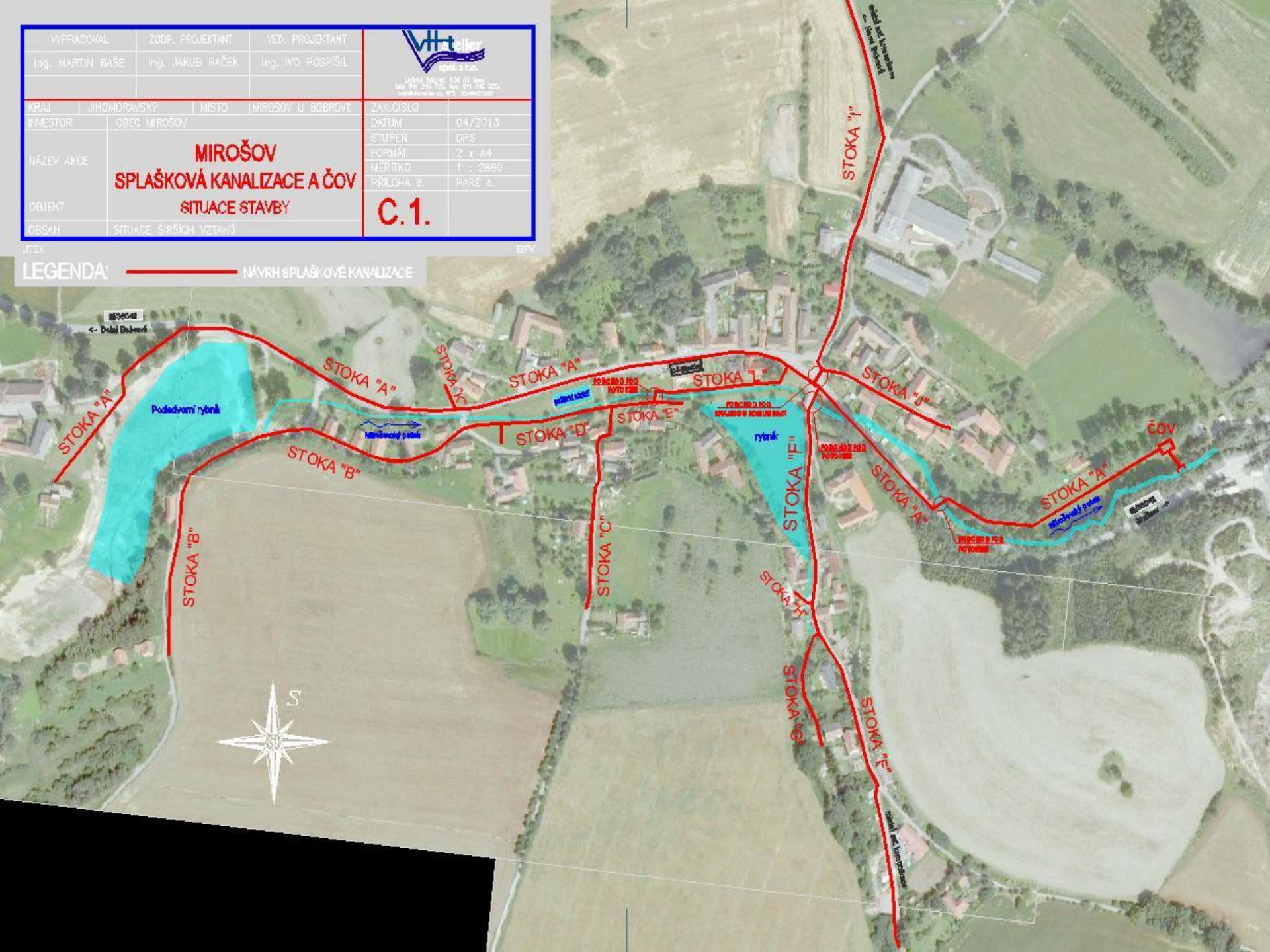
3. Čistírna odpadních vod:

- ❑ je navržena jako mechanicko-biologická pro 188 ekvivalentních obyvatel;
- ❑ přítok na čistírnu je ryze gravitační, čerpací stanice je až na ČOV;
- ❑ čistírna odpadních vod je situována ve východní části obce u kanceláří společnosti Colas;
- ❑ bude zřízena přípojka NN, vodovodní přípojka, dílčí zpevněná plocha u ČOV.

| | | | | | | | |
|--------------------------------|--|--------------------------------------|-------------------|--------------------------------------|-------------|--|---------|
| VYPRACOVÁV Ing. MARTIN BAŠE | | ZODP. PROJEKTANT Ing. JAKUB RAČEK | | VED. PROJEKTANT Ing. IVO POSPÍŠIL | |  spol. s r.o. <small>Uličská 840/201, 430 02 Štern IČO: 254 250 959, IČD: 254 250 020 IČD: 254 250 020</small> | |
| KRAJ INVESTOR | JIHOHMORAVSKÝ OBEC MIROŠOV | MÍSTO | MIROŠOV U BOBROVE | ZAK.ČÍSLO | | DÁTUM | 04/2013 |
| NÁZEV AKCE | MIROŠOV SPLAŠKOVÁ KANALIZACE A ČOV SITUACE STAVBY | | | STUPEŇ | DPS | FORMÁT | 2 x A4 |
| OBJEKT | | | | PÁŘIHOHA a. | PÁŘIHOHA b. | C.1. | |
| OBSAH | SITUACE ŠIRŠÍCH VZTAHŮ | | | | | | |

JTSK BPV

LEGENDA: — NÁVRH SPLAŠKOVÉ KANALIZACE



4. Proč řešit kanalizaci?

- Stávající systém likvidace odpadních vod splaškového charakteru v obci spočívá v akumulaci OV v jímkách na vyvážení s nezaručenou vodotěsností a ve většině případů s přepadem do trativodu nebo zaústěním do stávající dešťové kanalizace s vyústěním do vodotečí.

4. Proč řešit kanalizaci?

- ❑ Toto řešení je v rozporu s platnými předpisy (zák.254/2001 Sb., §38, novela 150/2010 Sb.) a působí negativně na životní prostředí.
- ❑ Každá nemovitost by měla mít pro kontrolu příslušných orgánů doklad o likvidaci odpadních vod.
- ❑ V případě existence jímky na vyvážení by se měla doložit vodotěsnost nádrže, dále doklad o pravidelném vyvážení OV k likvidaci.

4. Proč řešit kanalizaci?

- ❑ Stávající neevidované vyústě do toku jsou nepřípustné.
- ❑ Správce toku po zjištění takovýchto vyústí provede patřičná opatření (zaslepení potrubí betonem, upozornění odboru životního prostředí o zjištěných skutečnostech).

4. Proč řešit kanalizaci?

- ❑ Vybudování souvislé splaškové kanalizace s čistírnou odpadních vod je chybějícím článkem k dobudování infrastruktury, kterým se zvýší kultura bydlení a zlepší životní prostředí v daném území.
- ❑ Navržená opatření budou mít také významný pozitivní vliv na kvalitu vody v tocích pod obcí.

5. Kanalizační přípojka

- ❑ Domovní přípojka je dle zákona č. 274/2001 Sb. o vodovodech a kanalizacích v majetku vlastníka pozemku nebo stavby připojované na veřejnou část stoky.
- ❑ Kanalizační přípojka je samostatnou stavbou tvořenou úsekem od vyústění vnitřní kanalizace stavby k zaústění do stoky.
- ❑ Náklady na zřízení kanalizační přípojky hradí vlastník připojované nemovitosti sám.

5. Kanalizační přípojka

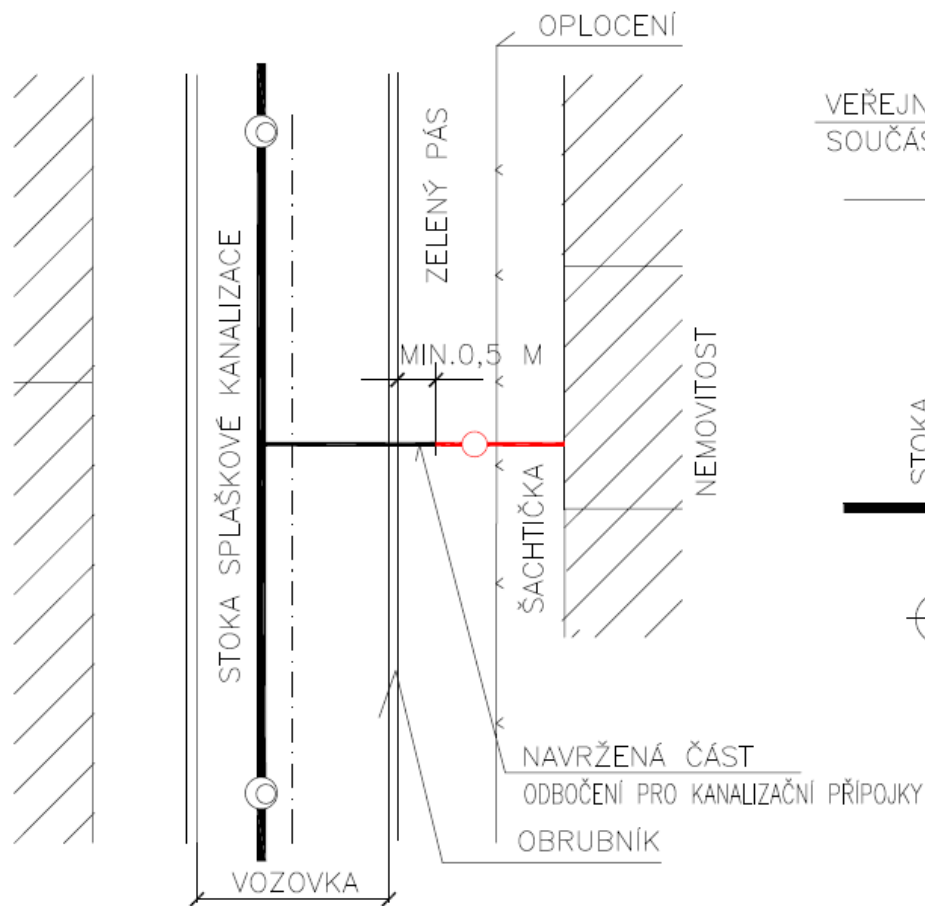
- ❑ Do nově navržené stoky je potřeba zaústit pouze odpadní vody z kuchyní, záchodu a koupelny.
- ❑ V žádném případě nesmí do stoky přijít vody srážkové, tj. vody ze střech a dvorů! Kanalizační stoka je splašková a není dimenzována na dešťový průtok. To samé platí pro čistírnu odpadních vod, která by v průběhu deště neplnila svou funkci.

5. Kanalizační přípojka

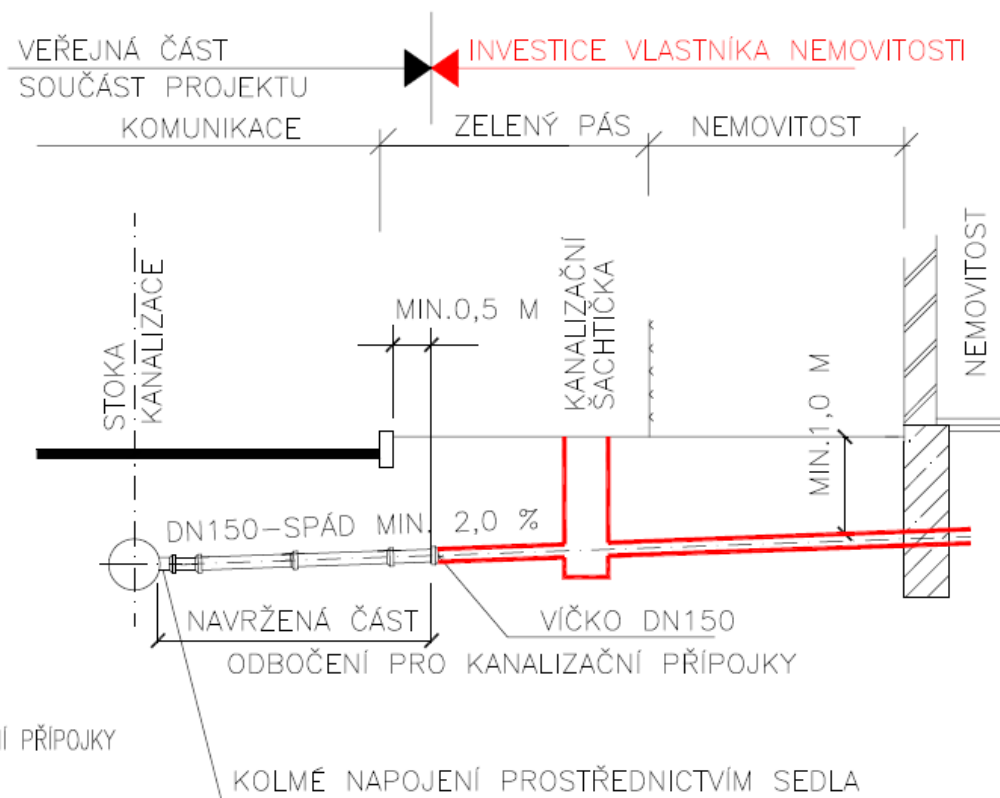
- V rámci stavby veřejných uličních stok stavebník vyvede odbočení pro kanalizační přípojku 0,5 až 1,0 m za zpevněnou část vozovky, chodníku -> do tohoto místa se bude napojovat vlastník přípojky sám, na vlastní náklady.
- Přesnou cenu přípojky nelze stanovit vzhledem k různorodosti technického řešení připojované nemovitosti.

VARIANTA 1

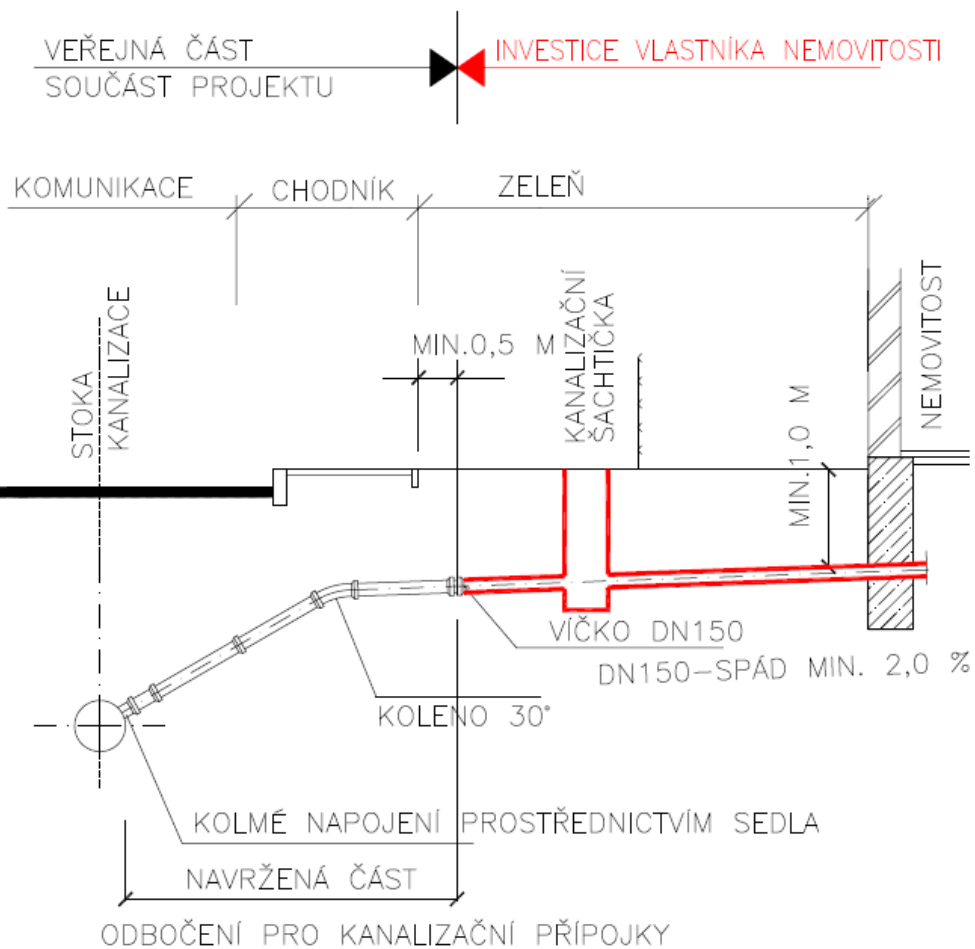
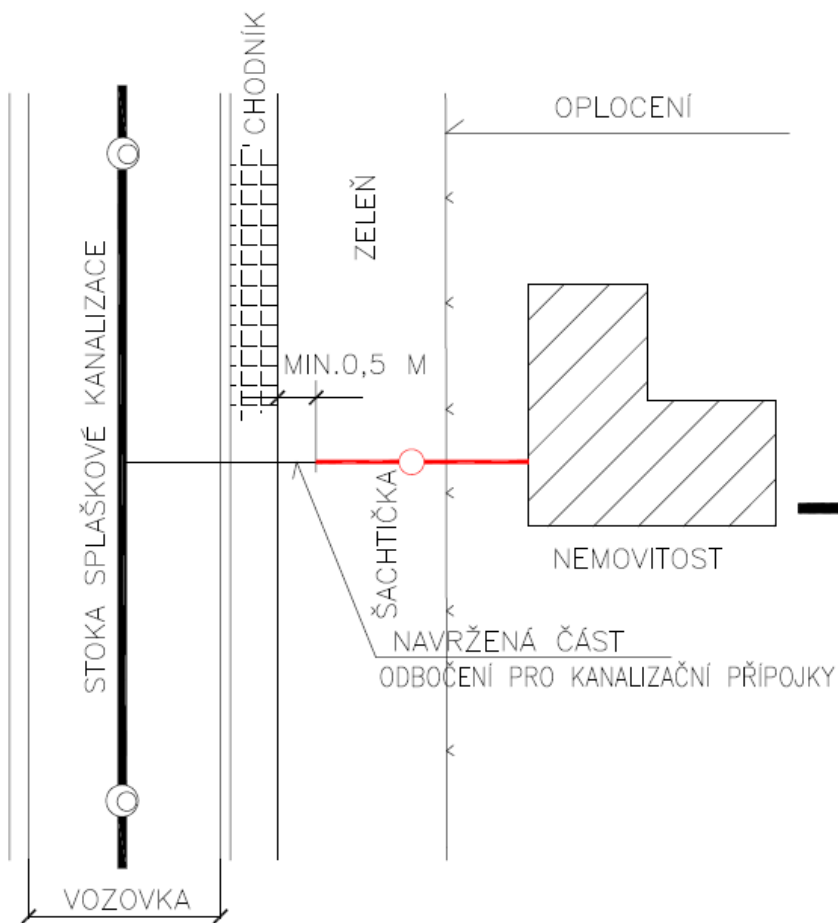
PŮDORYS



PODÉLNÝ ŘEZ

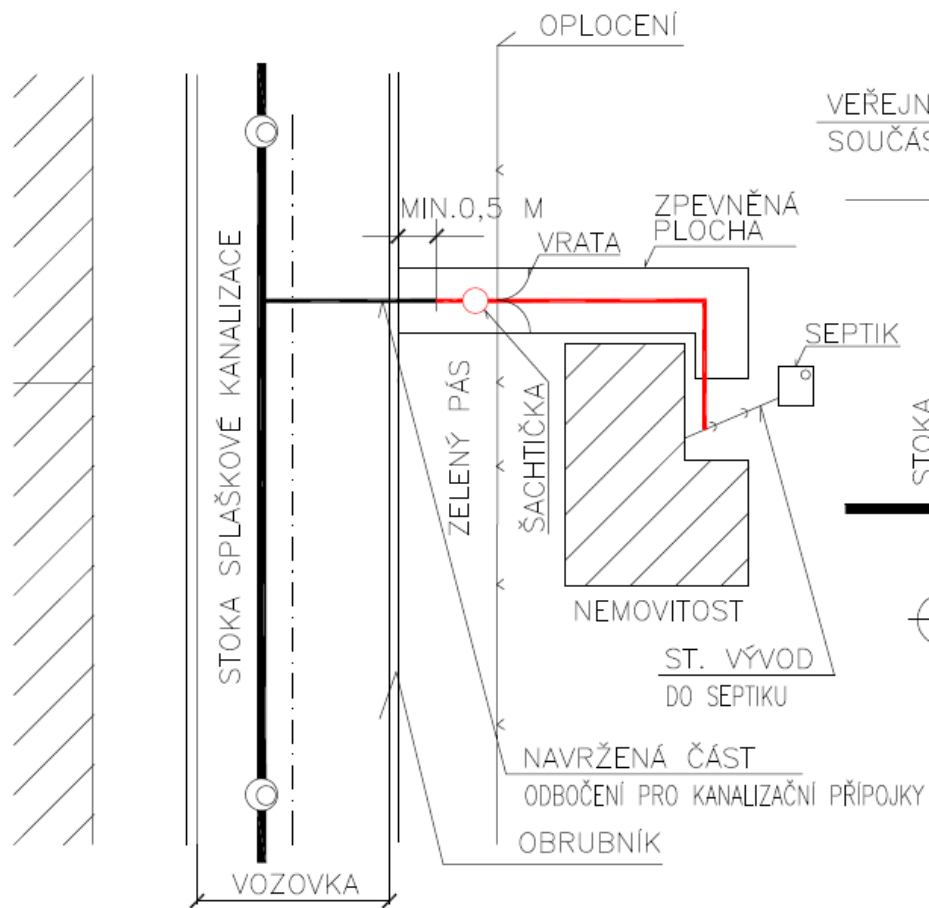


VARIANTA 2

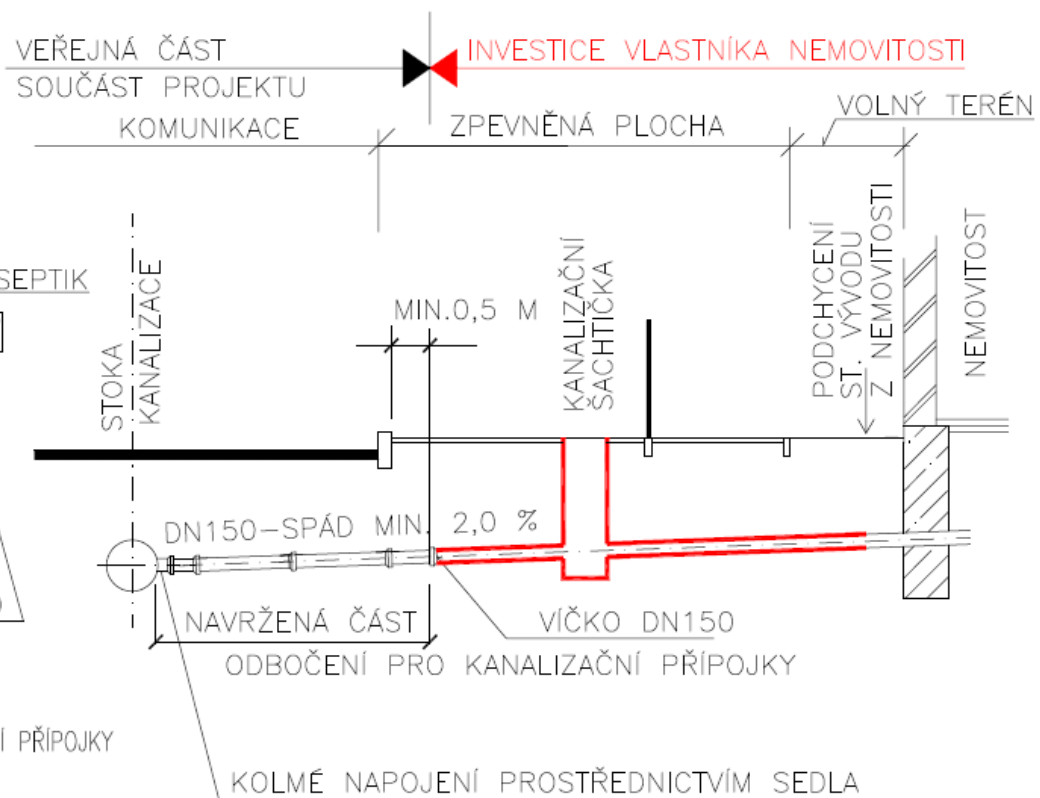


VARIANTA 3

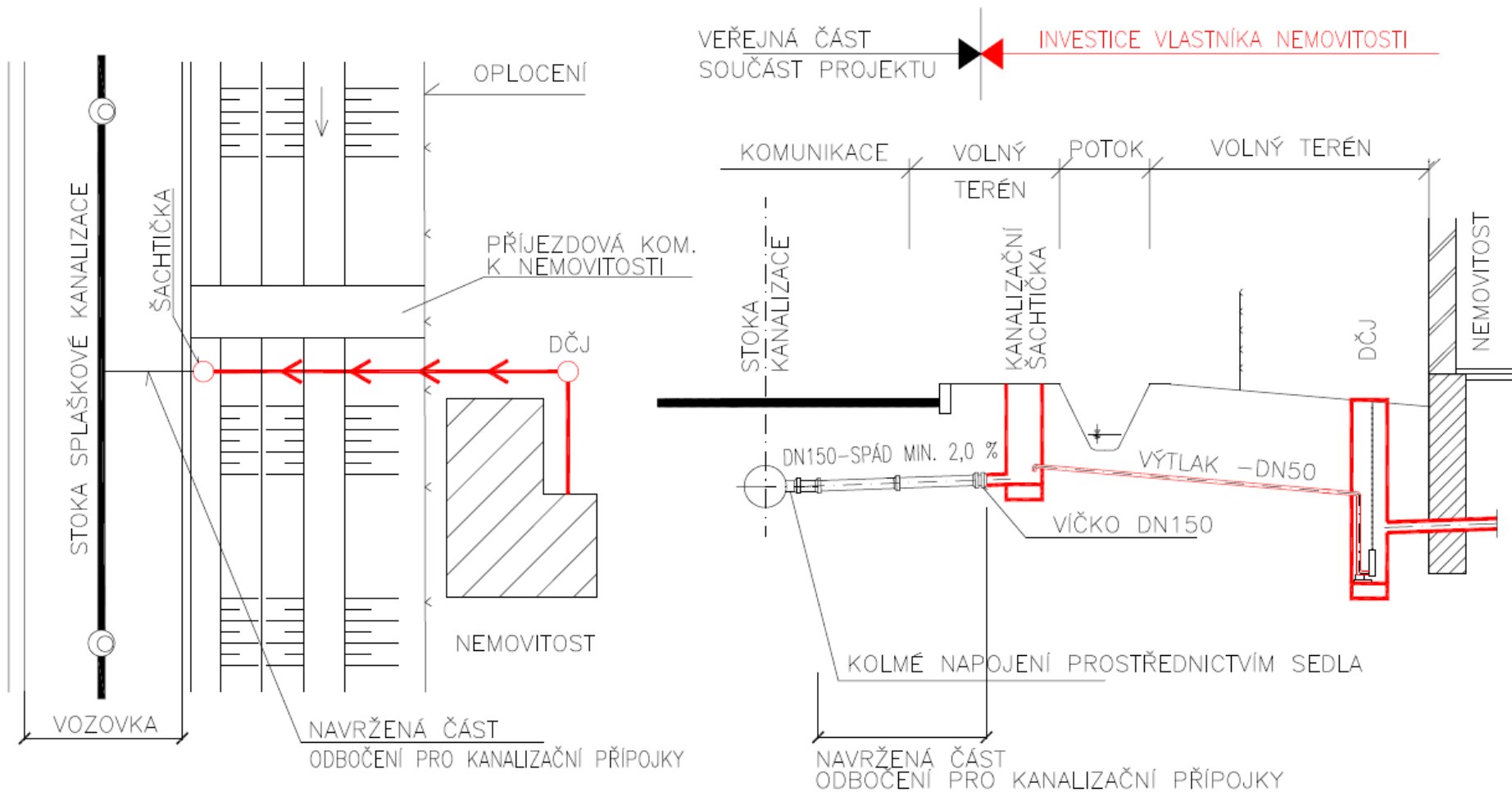
PŮDORYS



PODÉLNÝ ŘEZ



VARIANTA 4



5. Kanalizační přípojka – projekt

- VH atelier, spol. s r.o. připravuje prováděcí dokumentaci stavby na uliční stoky a čistírnu odpadních vod.
- Tato dokumentace bude sloužit jako podklad pro výběr dodavatele stavby a pro realizaci stavby, jedná se o poslední dokumentaci před zahájením stavebních prací.

5. Kanalizační přípojka – projekt

- ❑ Pro zajištění hladkého průběhu realizace stavby je nezbytné, aby námi připravovaný projekt pro provádění stavby byl v souladu s ověřenou možností napojení jednotlivých nemovitostí prostřednictvím kanalizačních přípojek.
- ❑ Je důležité, aby v nejbližší době proběhla pasportizace stávajících domů a projednaly se průběhy přípojek k jednotlivým nemovitostem.

5. Kanalizační přípojka – projekt

- ❑ každá nemovitost bude mít vlastní projektovou dok.;
- ❑ pracovníci společnosti VH atelier spol. s r.o. budou obcházet v průběhu června tohoto roku nemovitosti v obci a budou nabízet vypracování těchto projektových dokumentací;
- ❑ oznámení o termínu obchůzek Vám bude sdělen písemně v dostatečném předstihu;
- ❑ pracovníci VH atelieru spol. s r.o. budou mít příslušný doklad od obce, který zaručí identifikaci;
- ❑ v případě zájmu budeme s vlastníky nemovitostí domlouvat technické řešení napojení na veřejnou část stoky, tyto skutečnosti budou zapracovány do projektu;
- ❑ kanalizační přípojka bude zapracována do geodetického zaměření s polohopisem a výškopisem, budou zakresleny inženýrské sítě od svých správců.

5. Kanalizační přípojka – projekt

□ Rozsah projektové dokumentace:

1. Technická zpráva
2. Situace katastru nemovitostí
3. Situace stavby
4. Podélný profil kanalizační přípojky
5. Uložení kanalizačního potrubí
6. Vzorová kanalizační revizní šachta

5. Kanalizační přípojka – projekt

- ❑ Takto připravená projektová dokumentace bude v počtu 2 paré předána vlastníkům jednotlivých nemovitostí za cenu **3025 Kč vč. DPH.**
- ❑ Po předání jednotlivých projektových dokumentací budou kanalizační přípojky zapracovány do souhrnného projektu kanalizačních přípojek, který bude navíc obsahovat stanoviska dotčených orgánů a organizací.
- ❑ Uvedená cena nezahrnuje poplatek za stavební řízení příslušného stavebního úřadu.
- ❑ V případě nezájmu o projekty kanalizačních přípojek, je nutné, aby si vlastníci zažádali o příslušné povolení samostatně. Bez platného rozhodnutí nebude možné se na kanalizaci napojit.

5. Kanalizační přípojka

Často kladené dotazy na budoucího provozovatele:

- Když mám domovní čistírnu odpadních vod, musím ji zrušit?
- Mám rekreační objekt, můžu občas hodit čerpadlo do septiku a vody přečerpat?
- Mám studnu, kterou využívám na splachování WC a sprchování, jak budu platit stočné?
- Mám rekreační objekt, jak budu platit stočné?
- Musím septik po vyřazení z provozu zasypat?

6. Provozní náklady

- ❑ Obsluha kanalizace a čistírny odpadních vod.
- ❑ Elektrická energie (dmýchadla, čerpadlo v aktivační nádrži, ventilátor, světlo.)
- ❑ Potřeba pitné vody.
- ❑ Odvoz a poplatek za zpracování stabilizovaného kalu z kalojemu, atd.
- ❑ -> prov. náklady budou hrazeny ze stočného.

6. Provozní náklady

- Přesná cena stočného není známa.
- Bude stanovena na základě položkového rozpočtu investičních nákladů (odpisy) a výší dotace z EU.
- Životnost stavebních objektů je min. 60 let, technologických 15 let.

Splašková kanalizace a ČOV Mirošov



- Děkuji za pozornost -